

Åkeslund Nr1

Information till medlemmarna i Bostadsrättsföreningen Åkeslund Nr1, Bromma

I blickfånget



Styrelsen har anträt ett nytt verksamhetsår och arbetet är i full gång med planerade aktiviteter och projekt. Högst på prioriteringsordningen ligger förberedelserna inför årsmötet, d.v.s. att ta fram alla handlingar och underlag. Arbetet med årsredovisningen är påbörjat och vi i styrelsen har gjort vår del. Den ekonomiska delen ligger nu hos revisorn för granskning. Årsmötet är planerat till den 2 maj och kommer att hållas som tidigare i vår föreningslokal (se mera info nedan).

Det viktigaste projektet som planerats för 2022 är omläggning av taket på låghusdelen. Detta blir ett ganska dyrt projekt har det visat sig. Ett annat projekt som vi behöver genomföra är en injustering av värmen i alla lägenheter. Detta skulle ha gjorts tidigare men flyttades fram p.g.a. bergvärmeprojektet. Om vi har råd kommer vi även att påbörja renoveringen av hissarna i 91:ans port. Vi avvaktar dock lite med detta för att se hur vi ligger till ekonomiskt. Generellt kan man säga att kostnaden för underhåll går upp ju äldre byggnaderna blir.

Apropå låghusdelen kommer företaget Individkraft att successivt flytta in där under våren. Vi kommer även att iordningsställa gången in till nya entrén mot Brommaplan.

För att undvika missförstånd har vi döpt om »portvärd« till »trivselvärd«. Detta gör vi för att förtydliga att rollen inte innebär ansvar för allt som händer i en port. Fel och brister anmäls enligt de instruktioner som finns på sista sidan av tidningen eller på hemsidan och INTE till trivselvärdarna.

Under 2022 måste alla bostadsrättsföreningar införa sortering av matavfall. Se mer om detta på sidan 2.

Med detta sagt tar vi oss an arbetet för 2022 med tillförsikt.

Styrelsen

Vad gör vi i styrelsen?

På sista sidan i vår tidning finns information om styrelsen, med bild och ansvarsområde för varje ledamot. Men vad gör styrelsen i praktiken? Den 2 maj hålls föreningens årsstämma. Flera nya styrelseledamöter ska väljas in. Artikeln här kan kanske inspirera dig till att vilja bli en av de nya.

I STYRELSEN ÄR VI för närvarande åtta styrelseledamöter med olika ansvarsområden. Styrelseordföranden leder styrelsearbetet och har det yttersta ansvaret för beslut som styrelsen tar. Åkeslund Nr1 har en »linjär« styrelse och därmed räknas ordföranden som en av ledamöterna. Alla i styrelsen har ett specifikt ansvar, men vi delar i möjligaste mån på allt arbete jämnt och på samma villkor. Man arbetar dock inte ensam – vi hjälps åt och bildar arbetsgrupper, där även andra boende i huset kan engageras, när det behövs. Samarbete med våra trivselvärdar och med de olika lokalansvariga är av stor betydelse för helheten. Det är som att lägga pussel – olika bitar ska passa ihop och bli en helhet och det gäller att tillvarata alla styrelsemedlemmars kompetens och erfarenheter på bästa sätt.

Rapporteringar och uppdateringar är stående punkter på agendan på styrelsesammanträdena. Att förvalta det vi har på bästa sätt – både det ekonomiska

och det fysiska – är viktigt. En välskött bostadsrättsförening bevarar fastighetens och lägenheternas värde.

Nya idéer och projekt är också viktiga. Vårt mål är att arbeta för en trygg och modern förening med en känsla av gemenskap och framåtanda..

Styrelsen möts en gång i månaden utom i juli då vi tar semester. Förutom ordinarie möten ansvarar styrelsen för årsstämman. En beskrivning av styrelsens struktur finns på följande sidor.

Bostadsrätt är en boendeform där du själv är med och äger och tar ansvar för huset du bor i. Gemensamt med övriga medlemmar disponerar du utrymmen både inne och ute. Det innebär både rättigheter och skyldigheter. Genom att ingå i styrelsen kan du få möjlighet att påverka och lära känna många. Styrelsearbetet är mycket inspirerande! I maj hålls årsstämman 2022. Välkommen att kandidera!

forts. sid. 2-3

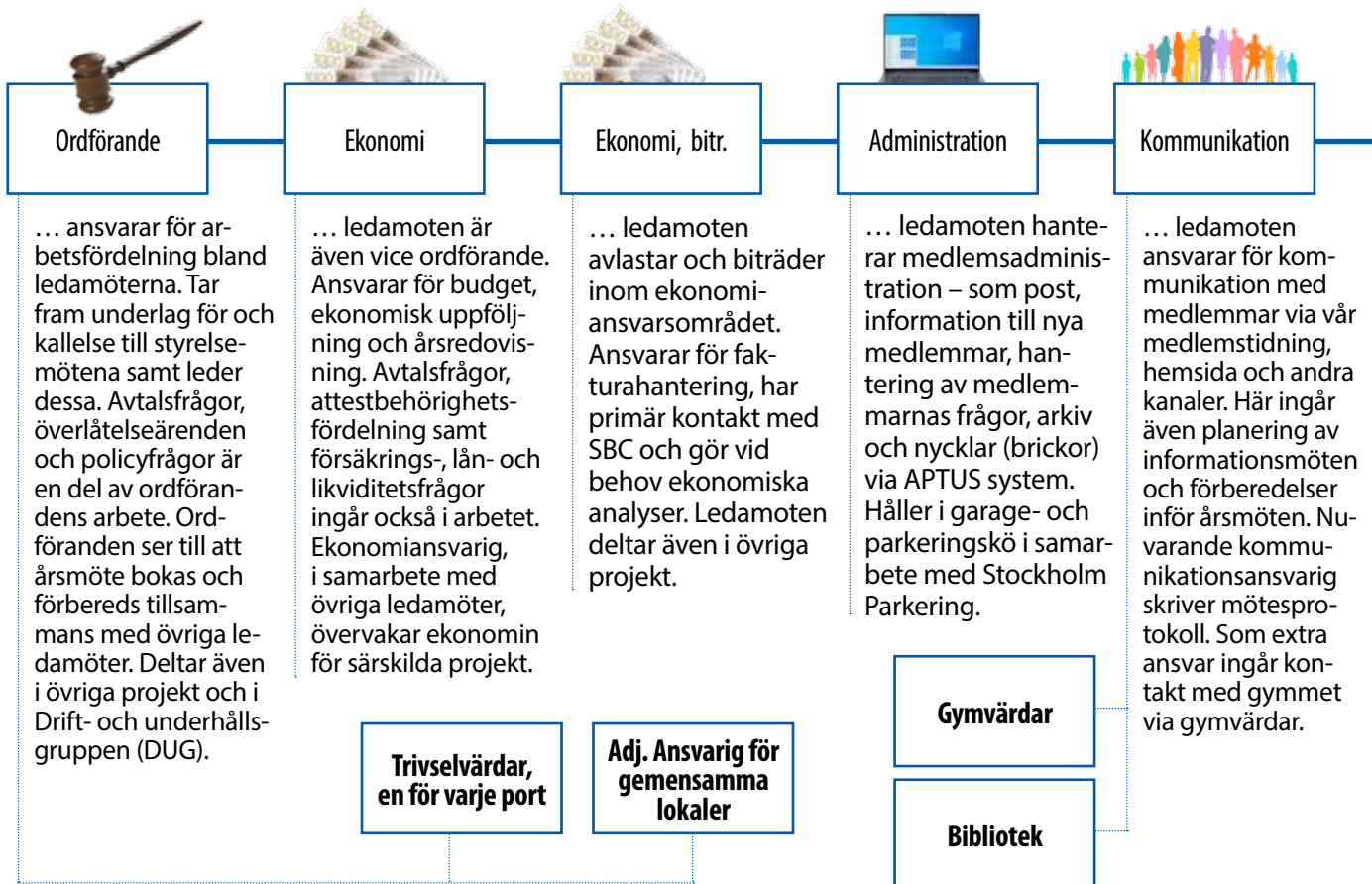


VÄLKOMNA till årets **FÖRENINGSTÄMMA**

2 maj 2022 kl. 18

Vi hoppas att pandemin avtagit till dess och därför planerar vi att återgå till en fysisk stämma. Om det skulle visa sig att pandemin mot förmodan skulle hålla i sig kommer vi att hålla stämman genom poströstning. Oavsett hur det blir skall alla motioner vara lämnade i föreningens brevlåda **senast 14 mars**.

STYRELSEN I VÅR BRF – FUNKTIONER



VÅR LOKALVÄRD GUNILLA RÄLLBY

Många som har hyrt våra extra lokaler har träffat Gunilla – hon »tar hand« om samlingslokalen Gullivivan, våra två gästlägenheter och även tvättstugorna. Gunilla berättar om sitt arbete:

– Jag flyttade till vår förening redan 1998, d.v.s jag har varit med från början. Under allra första mötet med JM Bygg utformades både föreningens styrelse och några intressegrupper för olika projekt. Mitt stora intresse är inredning, färg och form – och jag blev delaktig i »inredningsgruppen«. Vi inredde den första gemensamhetslokalen, »Topffloor«, både med möbler och köksutrustning. De fina stolarna och porslinet håller ännu och finns idag i Gullivivan.

Gunillas stora kontaktnät i föreningen bidrar till att hon lätt kan svara på frågor eller lösa problem vid användning av våra lokaler. Gunilla ser till att lokalerna

är i ordning, inventerar en gång om året och kompletterar då med det som saknas. Hon gör stickprov för att se om den som har hyrt har lämnat lokalen enligt våra regler. Gunilla uppmanar alla i föreningen att på eget initiativ ta tag i det som inte fungerar.

– Sätt in en ny dammsugarpåse, anmäl om någon glödlampa saknas. Och hör gärna av dig till mig om du har förslag på förbättringar, säger Gunilla.

Gunilla bär med sig en kontakttelefon för bokningar och svarar under arbetsdagar kl. 16–20. Det är alltså viktigt att respektera dessa generösa kontakttider med hänsyn till Gunillas egen tid.

Gunilla är förskolelärare med inriktning på bild och form och hon arbetar fortfarande några timmar då och då.

Tack, Gunilla, för dina värdefulla insatser!

VL

NYA SPIRA

Förskolan SPIRA är såld till Cedergrenska utbildningskoncernen. Cedergrenska planerar att driva verksamheten på samma sätt som SPIRAs tidigare ägare. ■

OBLIGATORISK MATAVFALLSSORTERING

1 januari 2023 införs i Stockholm **obligatorisk** matavfallssortering. Beslutet gäller även för vår förening. Våra soprum kommer att förses med nya sorteringskärl och våra medlemmar kommer att behöva sortera matavfall i sina lägenheter. Redan nu sorterar vår hyresgäst SPIRA matavfall. Övergången gick mycket smidigt till.

Styrelsens tidplan för matavfallssortering är enligt följande:

- **MARS** – Stormöte med information för alla medlemmar.
- **APRIL** – Praktisk övning i våra soprum.
- **MAJ** – Matavfallssortering börjar!

Våra medlemmar kommer att informeras om alla aktiviteter i god tid.

(Reservera den 14 mars).

Styrelsen



NYA MEDLEMMAR – VÄLKOMNA!

Caroline Klamer, lgh 583 och **Simon Tafreshi och Sandra Gustafsson**, lgh 523 – i port 87





Teknik/ Utomhusmiljö

... ledamoten ansvarar för att skötseln av grönytor, sophämtning och snöröjning fungerar. Här ingår även utveckling av uteplatser, planteringar och markytor. Ansvarar för reparationer, kontinuerligt underhåll och för ombyggnader utomhus. Ledamoten ingår i Drift- och underhållsgruppen (DUG).



Teknik/ Inomhusmiljö

... ledamoten ansvarar för bl.a. kontakter med entreprenörer för hissar, städning, värme, komfort, vatten och sanitet. Håller också i byggnadsfrågor och är sammankallande för Drift- och underhållsgruppen (DUG). Frågor kring offertförfrågningar vid nya projekt, uppföljning och kontroll är också en del av arbetet.



Teknik/ IT, Tele, TV säkerhet

... ledamoten ansvarar för IT-frågor, frågor kring bredband, TV och säkerhetsteknik som brandsäkerhetsfrågor, lås, kamera. Deltar även i övriga projekt. Det är en viktig roll, inte minst för att IT kommer in alltmer i styrningen och driftövervakningen av husen.

VAD GÖR VÅRA TRIVSELVÄRDAR?

OBS! Numera heter »portvärdar« »TRIVSELVÄRDAR«. Trivselvärdarnas arbete är en viktig pusselbit i en välfungerande förening. Trivselvärdar utgör en länk mellan de boende och styrelsen, de bidrar till trivsel, information och bra kommunikation. Stort tack för detta!

I december pyntar trivselvärdarna våra entréer med julgranar och korridorerna i ombyggnadshuset med ljusstakar.

Vid årsmötena hjälper trivselvärdarna till att förbereda lokalen för mötet. De tar också initiativ till att ordna våra aktiviteter och adventskaffe.

En viktig uppgift är att informera de nyinflyttade om vilka regler och policies som gäller i vår förening. De delar ut en pärm med samlad information till varje ny medlem. Skulle även du vilja ha en sådan »nyttig« pärm, hör av dig till din trivselvärd. ■



MIN HOBBY

När Maud och Kurt Granberg från 93:an kom till akvarellutställningen i Gullvivan, berättade Maud, som är mycket konstintresserad: – Jag har ett eget galleri – i min lägenhet på plan 5. Vi fick komma och titta.

Galleriet finns i ett stort dockskåp som upptar nästan en hel vägg hos Maud och Kurt. Högst upp, på skåpets femte våning, är väggarna fulla av tavlor och konstverk – små oljeoriginal, reproduktioner, foton i miniformat och även skulpturer. Kända konstnärer som Peter Dahl, Lena Lervik, Thomas Qvarsebo och Elisabeth Jansson är representerade. Våningen är inrett med en stor flygel och fina stilmöbler.

– Jag har hållit på med mitt dockskåp i över 50 år. Redan som barn hade jag ett dockskåp, då byggt av apelsinlådor, berättar Maud.

Dockskåpet har flera rum på varje plan. Det finns finrum, barnrum, lekrum, musikrum, badrum, sovrum, bibliotek och hall. Varje vrå är omsorgsfullt inrett med unika miniatyrer. Jag ser ett schackbräde, tårta, finporslin, frukt, en kristallkrona av äkta Böhmsk kristall. Små skor och väska med tennisrackettar

står i hallen, pyttesmå kopparkärl hänger i köket. Det finns Aladdinchoklad i en miniask, mininotblad och många böcker.

– Böckerna har jag själv klätt med handskskinn, berättar Maud.

Ja, mycket har hon gjort själv, men även köpt under resor i olika leksaksaffärer och leksaksmuseer, och något fick hon i present. Dockorna kommer från Schweiz och en hel del detaljer kommer från tidigare Karin Backmans affär på Östermalm. En spinett kommer från ryska hovet, en säng är kopia från Marie Antoinettes sängkammare.

Mauds intresse för konst startade i en konstklubb med väninnor. Många resor och otaliga besök hos olika konstnärer gav inspiration. Dockskåpet speglar Mauds samlarglädje och intresse för konst och hantverk. Man skulle kunna titta i skåpet i timmar och hela tiden upptäcka nya inredningsdetaljer. Stort tack att vi fick se denna minivärld.

VL



BILDGÅTOR FRÅN NR 114

Bild 7: Lekplatsen Båtsmanstorp i Riksby. Lekplatsen är anpassad efter synskadade och ingår i ett tillgänglighetsprojekt som Stockholms stad driver. Det syftar till att bygga bort hinder för människor med funktionsnedsättningar. Läs mer här: <https://parker.stockholm/hitta-lekplatser-parklekar-plaskdammar/lekplats/lekplatsen-batsmanstorp/>.



Bild 8: Arboretum mellan Åkeshovs T-bana och Hundstallet. Anlades 1998 och har nyligen upprustats. 64 skyltade träarter finns här samt örter, buskar och lökväxter. Bord, bänkar och vindskydd finns, där man kan sitta och njuta. <https://vaxer.stockholm/projekt/akeshovs-arboretum/>



PRAKTISK INFORMATION OM BRF ÅKESLUND NR1 se även vår hemsida

■ **FIBERNÄTET.** Via Open Universe kan du abonnera på digital-TV/bredband/Ip-telefoni. Vid fel, kontakta din egen bredbandsoperatör. Några tips och svar på frågor finns även på vår hemsida under fliken: »För Nya Medlemmar«.

Open Universe, 08-522 736 50, www.openuniverse.se

■ **KABEL-TV.** I vår avgift ingår det digitala grundutbudet från **Tele2, 0771-55 00 00**

■ **PARKERING,** både i garaget och utomhus, sköts av Stockholm Parkering. Utomhus finns platser att hyra samt ett antal betalplatser. Det finns även en gästparkering vid infarten till vårt område, nr 101-111 och 129-134. Giltigt parkeringstillstånd, med lägenhetsnummer, ska placeras synligt vid framrutan. Denna parkering används även kortare stunder av de som

hämtar och lämnar barn på förskolan Spira. Parkering i övrigt är inte tillåten på föreningens område utanför markerade P-platser. Lastning och lossning vid portarna får ske i högst 10 minuter. Om längre tid skäligen behövs, ska bilägaren sätta upp ett meddelande med texten »Lastning/lossning pågår« inklusive namn, lägenhetsnummer och mobilnummer vid bilens framruta. Respektera vår fartgräns inom området! Max 20 km/tim.

Stockholm Parkering, 08-772 96 00

■ **ATT HYRA.** Gästlägenheterna, Vitsipan och Blåsippan, hyrs ut under max 5 dygn i sänder till föreningens medlemmar. Kostnad 400 resp 300 kr per dygn. Festlokalen Gullvivan hyrs ut till medlemmar enligt taxan som finns på vår hemsida. Gästlägenheterna och festlokalen kan du själv hyra via hemsidan under fliken

Fastigheten eller genom att ringa **Gunilla Rällby, vardagar, kl. 16-20, 076-252 57 77**

■ **FELANMÄLAN** ska göras till Driftia, **vardagar kl. 8-16 på 08-744 44 33** eller via **e-post: felanmalan@driftia.se**, och ALLTID via formuläret på vår hemsida **<https://driftia.se/component/forms/form/5>**. Övrig tid kan man göra **jouranmälan på 08-744 09 50** men då ska endast allvarliga fel av typ vattenläckor etc. anmälas.

Vid hissfel, ring **Kone, 0771-50 00 00**

■ **HUSHÅLLSSOPOR** samt glas, plast- och metallförpackningar, tidningar och kartong placeras i sophuset vid varje hus.

■ **GROVSOPOR** placeras i grovsoprummet som ligger vid port 99. Observera att det inte är tillåtet att sätta sopor på golvet bredvid behållarna! I grovsoprummet ska lämnas glödlampor, småbatterier och även t.ex. TV-apparater och andra elektroniska apparater. Vitvaror och möbler får INTE lämnas i grovsoprummet, detta för att begränsa hämtningsvolym och kostnader. För möbler, vitvaror och miljöfarligt avfall (färg, bilbatterier, bildäck, lysrör) hänvisas till kommunens återvinningsstation på Linta gårdsväg 16.

■ **NYCKLARNÄ** till våra lägenheter är spärrade och kan endast köpas hos Great Security, Abrahamsbergsvägen 2 (lunchstängt 12-13). Ta med en aktuell avgiftsavi och legitimation. Var rädd om dina nycklar, det finns inga huvudnycklar. **Great Security, 08-25 00 42**

■ **INPASSERINGSSYSTEM** – vid problem kontakta Driftia **vardagar kl 8-16, 08-744 44 33, e-post: info@driftia.se** För aktivering eller nybeställning av nyckelbrickor samt ändringar av information i porttelefonen maila till **kontakt.brufakeslundnr1@gmail.com**

Kontaktuppgifter Brf Åkeslund Nr1

■ **STYRELSEN 2021-22** MAILADRESS: **kontakt.brufakeslundnr1@gmail.com**

Styrelsemedlemmar nås via styrelsens mailadress eller via styrelsens brevlåda i port 91.



ORDFÖRANDE: Ludwig Hedlund

LEDAMÖTER: Carl G Ingemarsson vice ordförande, ekonomi
Viera Larsson kommunikation, gym
Jan Ekhult teknik, IT, TV, tele, säkerhet
Lovisa Söderberg administration, inkl. parkeringsfrågor

SUPPLEANTER: Örjan Grape teknik, inommiljö, hissar
Mikael Porsklint teknik, utemiljö, sophantering
Charlotta Keeleste ekonomi

ADJ: Gunilla Rällby gästlägenheter och festlokal, vardagar 16-20 på 076-252 57 77

■ FÖRVALTNING

Teknisk förvaltning DRIFTIA, 08-744 44 33, info@driftia.se
Ekonomisk förvaltning. SBC, 077-172 27 22, kundtjanst@sbc.se

■ TRIVSELVÄRDAR

Kerstin Mattson port 85, Agneta Carlsten Thor port 87,
Gunilla Lundin port 89, Ulla Westman port 91, Kenneth Engdahl port 93



Facebookgrupp



Åkeslund Nr1

HEMSIDA **www.akeslundnr1.bostadsratterna.se**

Distribueras till medlemmarna i bostadsrättsföreningen Åkeslund Nr1 i Bromma (kv Nymilen 1) • REDAKTION Viera Larsson – 0708 23 91 14
Ludwig Hedlund – 0702 61 12 17, Gunlög Sundberg • GRAFISK FORM Viera Larsson • DIGITALTRYCK Brf Åkeslund Nr1

